

Beleid

Ontruimingsplan



Inhoudsopgave

Inhoud

Inleiding	2
Toelichting	3
Hoofdstuk 1: Bedrijfshulpverleningsorganisatie	5
Hoofdstuk 2: Wijze van ontruiming	6
2.1 Eigendommen	6
2.2 Verzamelplaats bij (totale) ontruiming:	6
Hoofdstuk 3: Alarmeringsprocedure	6
3.1 Interne alarmering	7
3.2 Externe alarmering	7
Hoofdstuk 4: Wat te doen bij brand of ontruimingsalarm	8
4.1 Bij het ontdekken van brand	8
4.2 Hoe te handelen bij ontruimingsalarm (ontruimingsinstructies)	8
De verzamelplaats is het speelveld voor het schoolgebouw	8
Hoofdstuk 5: Taken bedrijfshulpverlener (leerkrachten)	8
5.1 Taak bedrijfshulpverlener bij een brandmelding	9
5.2 Vaardigheden bedrijfshulpverlener	9
Hoofdstuk 6: Taken waar de melding binnenkomt	10
6.1 Taak bij telefonisch c.q. mondelinge brandmelding	10
Hoofdstuk 7: Taken hoofd bedrijfshulpverlening	11
7.1 Checklist Hoofd Bedrijfshulpverlening	11
8. Deelplan 1: Hoofdgebouw	12
8.1 Gebouw-, installatie- en organisatiegegevens	12
8.2 Hoofdgebouw	12
	1

8.3 Alarmering	13
9. Deelplan 2: “Noodgebouw”	16
9.1 Gebouw-, installatie- en organisatiegegevens	16
9.2 Alarmering noodgebouw	16

Inleiding

In ieder gebouw, dus ook in een schoolgebouw kunnen zich situaties voordoen die het noodzakelijk maken dat leerlingen, ouders, leerkrachten en overige aanwezigen het gebouw zo snel mogelijk moeten verlaten. Deze situatie kan zich voordoen bij:

- brand
- wateroverlast
- stormschade
- gaslekkage
- in opdracht van bevoegd gezag
- of andere voorkomende gevallen

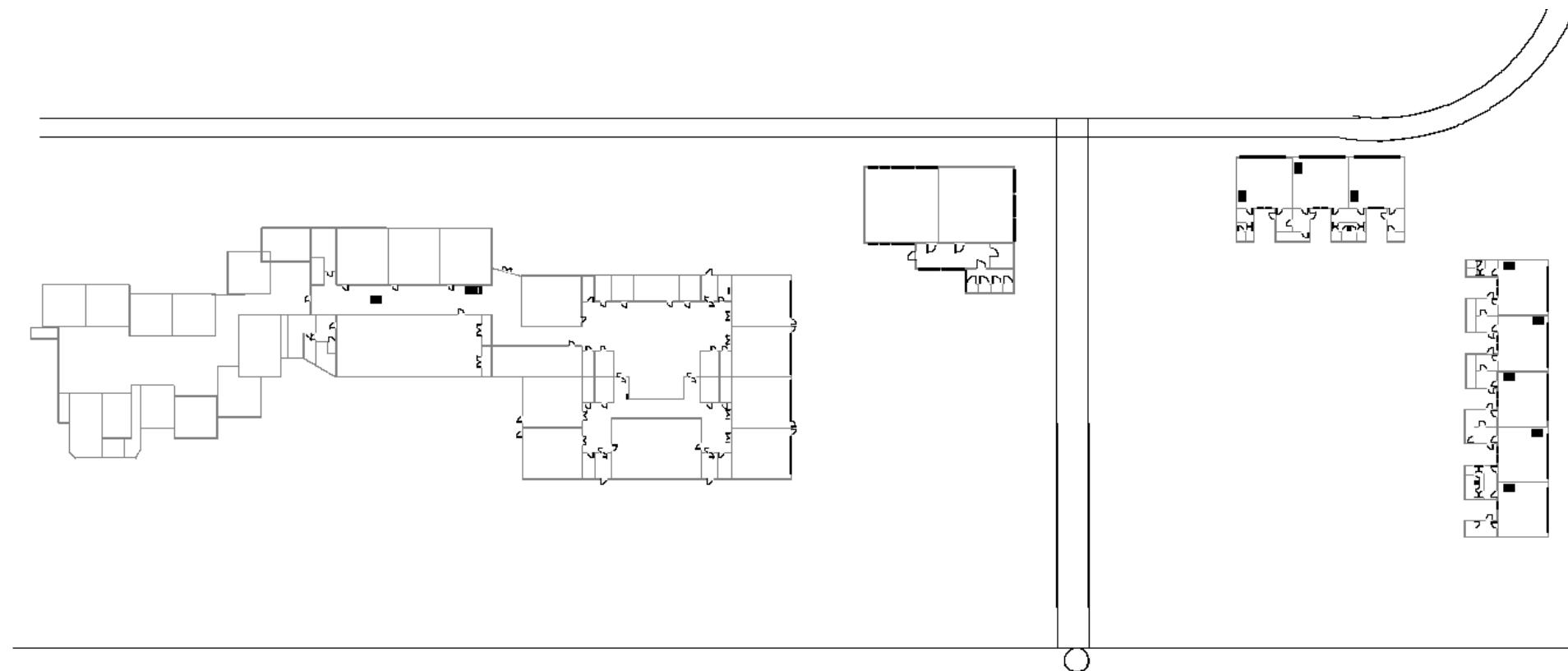
Hiervoor is naast de genomen preventie- en preparatiemaatregelen een ontruimingsplan nodig. Voorwaarde voor een goede ontruiming is dat de opzet van dit plan bij alle medewerkers van de school bekend moet zijn. Door middel van instructie en minimaal één jaarlijkse oefening zal dit ontruimingsplan aan de praktijk worden getoetst en zo nodig worden bijgesteld.

Toelichting

- Van het ontruimingsplan moeten alle leerkrachten en medewerkers het hoofdstuk “Wat te doen bij brand of ontruimingsalarm” kennen.
- De directeur en alle leden van bedrijfshulpverleningsteam moeten het ontruimingsplan goed kennen.
- Alle overige medewerkers, stagiaires, leerlingen en ouders moeten opdrachten en aanwijzingen van de directeur en het bedrijfshulpverleningsteam opvolgen.
- In situaties waarin niet is voorzien, zal naar bevinding van zaken moeten worden gehandeld.
- De directeur is verantwoordelijk voor de bedrijfshulpverleningsorganisatie in het gebouw, volgens de Arbo-wet artikel 15.

L.M. Verbeek

12 september 2022



Hoofdstuk 1: Bedrijfshulpverleningsorganisatie

Het doel van een bedrijfshulpverleningsorganisatie is om bij calamiteiten of situaties die tot een calamiteit kunnen leiden snel in te grijpen in afwachting van de hulpdiensten van buitenaf. Als de externe hulpdiensten zijn gearriveerd heeft de bedrijfshulpverleningsorganisatie tevens een gidsfunctie.

Hoofd-bedrijfshulpverlener		
Naam:	Vervanger:	Aanwezig in gebouw:
Elles Peters	Daphne Kok	Hoofdgebouw
	Linda Verbeek	Hoofdgebouw

Bedrijfshulpverleners	
Naam:	Aanwezig in gebouw:
Anne Langelaan	Boven in hoofdgebouw
Elles Peters	Hoofdgebouw
Marjolijn Velt	IB-kantoor in hoofdgebouw
Daphne Kok	Hoofdgebouw
Mariëlle Pijnacker	Hoofdgebouw
Karlijn van der Heide	Zijvleugel kleuterbouw
Linda Verbeek	Directiekantoor in hoofdgebouw
EHBO: Yvonne van Mechelen	Hoofdgebouw/ Administratie

Tijdens schooltijd zijn er voldoende gecertificeerde bedrijfshulpverleners in het schoolgebouw aanwezig.

Het ontruimingsplan ligt in het kantoor van de administratie.

De werknemers hebben het voor hen bestemde deelplan.

Hoofdstuk 2: Wijze van ontruiming

Een ieder die een ontruimingsmelding maakt, geeft opdracht voor de ontruiming. Bij een ontruimalarmsignaal wordt altijd het gehele gebouw ontruimd. Na het ontruimingssignaal moet het gebouw direct, doch kalm en zonder paniek te veroorzaken, verlaten worden. Er wordt verzameld bij de verzamelplaats (speelveld voor de school). Een ontruimingssignaal kan gegeven worden door:

- de directeur / plaatsvervanger
- een bedrijfshulpverlener
- leerkrachten

Er wordt gebruik gemaakt van de kortste weg via (nood)uitgangen naar de verzamelplaats. De ontruiming moet groepsgewijs plaatsvinden onder leiding van de bedrijfshulpverleningsorganisatie en de overige leerkrachten en medewerkers. De ontruiming gaat als volgt:

- Eerst de ruimte waar de brand is begonnen (voor zover mogelijk).
- De tegenoverliggende ruimten.
- De naastgelegen ruimten.
- De naast de tegenovergelegen ruimten.

2.1 Eigendommen

Alle bezittingen, alsmede jassen en tassen moeten worden achtergelaten. Niemand mag terug in het gebouw om eventuele bezittingen op te gaan halen.

2.2 Verzamelplaats bij (totale) ontruiming:

- Bij totale ontruiming is de verzamelplaats het speelveld aan de voorkant van de schoolgebouw. Het speelveld is een veilige plaats met genoeg ruimte voor alle personeelsleden en leerlingen.
- Op de verzamelplaats wordt appèl gehouden. De betreffende leerkrachten verifiëren de leerlingenlijsten, en melden zich daarna af bij de hoofd bedrijfshulpverlening met het omhoog houden van een kaart. Groene kaart = de groep is compleet. Rode kaart = de groep is incompleet. Geconstateerde vermissingen van personen moeten direct worden doorgegeven aan de directeur, die onmiddellijk de brandweer inlicht.
- Zonodig wordt op de verzamelplaats een EHBO-post ingericht. Deze post kan gebruik maken van EHBO-spullen vanuit het hoofdgebouw en van spullen van de eventueel gearriveerde ambulance.
De post zal bemand worden door aangewezen EHBO-ers: Zorg voor de gewonden en verleen eerste hulp
 - Zorg dat, indien nodig, een ambulance is of wordt gewaarschuwd
 - Registreer iedereen die binnenkomt en behandeld moet worden

- Breng rapport uit aan de leiding op de commandoplaats

Hoofdstuk 3: Alarmeringsprocedure

3.1 Interne alarmering

Interne alarmering is bedoeld om de aanwezigen in schoolgebouw te waarschuwen en de bedrijfshulpverleningsorganisatie op te starten. Bij een calamiteit werkt de alarmering als volgt:

- Alle aanwezigen in de school worden gewaarschuwd door het ontruimingsalarmsignaal (slow-whoop). Na het ontruimingssignaal moet het gebouw direct, doch kalm en zonder paniek te veroorzaken, verlaten worden.
- De bedrijfshulpverleningsorganisatie wordt eveneens gewaarschuwd door het ontruimingsalarmsignaal. Of door middel van het ontvangen van een telefoontje of wordt gewaarschuwd door één leerling indien telefonische contact niet mogelijk is.

3.2 Externe alarmering

Externe alarmering is bedoeld om de hulpdiensten ter plaatse te krijgen. Bij een calamiteit werkt de alarmering als volgt:

- Hoofd-BHV geeft opdracht tot het bellen van 112. De beller vraagt aan de telefonist(e) om politie, brandweer of ambulance.
 - Aan de betreffende hulpdienst moet worden verteld:
 - naam van de melder
 - naam en adres van het gebouw
 - welke plaats, gemeente
 - aard van het incident en eventuele bijzonderheden
 - of er slachtoffers zijn, waar en hoeveel

Hoofdstuk 4: Wat te doen bij brand of ontruimingsalarm

De leerkrachten en medewerkers zijn verantwoordelijk voor de leerlingen en de ouders. De ouders zijn immers niet op de hoogte van de te nemen acties.

4.1 Bij het ontdekken van brand

- Blijf kalm.
- Brand melden door:
 - bij de dichtstbijzijnde ontruimingshandmelder het glaasje in te slaan
 - het roepen van "BRAND, BRAND, BRAND, BRAND", 5 seconden wachten het signaal weer herhalen.
 - meld de brand aan de hoofd BHV of de directeur (06-19195595).
- Voorkom uitbreiding:
 - sluit ramen en deuren
 - indien mogelijk zelf blussen
 - indien zelf blussen bij beginnende brand niet mogelijk is, verlaat dan de school direct volgens de ontruimingsinstructie. (Vergeet de leerlingenlijsten niet).

4.2 Hoe te handelen bij ontruimingsalarm (ontruimingsinstructies)

- U wordt gewaarschuwd door het ontruimingsignaal: Slow-whoop of "BRAND, BRAND, BRAND, BRAND", na 5 seconden wachten wordt het signaal weer herhalen.
- Sluit ramen en deuren indien mogelijk.
- Neem de leerlingen mee naar de verzamelplaats, u bent verantwoordelijk voor hen. (Vergeet de leerlingenlijsten niet).
- Alle bezittingen, alsmede jassen en tassen moeten worden achtergelaten
- Blijf bij rookontwikkeling laag bij de grond
- Maak gebruik van de dichtstbijzijnde (nood)uitgang.
- Op de verzamelplaats houdt u appel volgens uw presentielijst. Direct na het appel geeft u uw bevindingen door aan het hoofd of diens plaatsvervanger.
 - Groene kaart = de groep is compleet
 - Rode kaart = de groep is incompleet
- Verlaat nooit zonder toestemming de verzamelplaats
- U blijft te allen tijde bij uw leerlingen totdat andere instructies gegeven zijn

De verzamelplaats is het speelveld voor het schoolgebouw

Hoofdstuk 5: Taken bedrijfshulpverlener (leerkrachten)

De bedrijfshulpverleners worden gealarmeerd via het ontruimingsignaal. Bedrijfshulpverleners, die in een ander gebouw aanwezig zijn worden mondeling of telefonisch gealarmeerd in opdracht van de hoofd bedrijfshulpverlener.

5.1 Taak bedrijfshulpverlener bij een brandmelding

De bedrijfshulpverlener:

- ontruimt na het ontruimingsignaal zijn of haar klas via de voor dit gedeelte beschikbare uitgangen (zie plattegronden)
- draagt, na beëindigen ontruimingstaak, de klas over aan een collega op de verzamelplaats
- meldt zich bij het hoofd bedrijfshulpverlening buiten op het veld
- onderhoudt contact met het hoofd bedrijfshulpverlening
- zorgt dat na de controle er geen onbevoegden het gedeelte kunnen betreden
- geeft de leiding van de werkzaamheden over aan de brandweer wanneer deze ter plaatse is

Alle leden van de ontruimingsploeg verzamelen zich vervolgens de hoofd BHV buiten, rapporteren aan het hoofd bedrijfshulpverlening het resultaat van de nacontrole

- Verlaat nooit zonder toestemming de verzamelplaats
- U gaat weer naar uw klas
- U blijft te allen tijde bij uw leerlingen totdat andere instructies gegeven zijn

5.2 Vaardigheden bedrijfshulpverlener

- kent het gebouw met alle ruimtes goed
- kent de plaatsen van brandblusapparaten en EHBO materiaal
- is in staat deze brandblusapparatuur adequaat te gebruiken bij kleine of beginnende brandjes
- heeft kennis van alternatieve vluchtroutes
- neemt initiatieven bij het gebruiken van noodzakelijke alternatieve vluchtroutes
- is in de dagelijkse praktijk alert en wijst collega's op onveilige situaties
- stimuleert de veiligheid in zijn/haar gebouw

Hoofdstuk 6: Taken waar de melding binnenkomt

6.1 Taak bij telefonisch c.q. mondelinge brandmelding

U ontvangt een melding via telefoon (690073) of mondeling van een calamiteit of neemt zelf een calamiteit waar.

- Neem melding aan en noteer gegevens van de melder.
- Meld het incident aan de betreffende hulpdiensten via alarmnummer 112 (zie hoofdstuk externe alarmering).
- U alarmeert de hoofd BHV en de directeur of diens plaatsvervanger en deelt hen mede de overheidsdiensten al gealarmeerd te hebben.
- U verbindt geen gesprekken meer door en probeert de telefooncentrale zoveel mogelijk te ontlasten.
- Laat geen ouders/bezoekers meer toe in het gebouw.

Hoofdstuk 7: Taken hoofd bedrijfshulpverlening

Hoofd bedrijfshulpverlening	Elles Peters
Plaatsvervanger	Manon Nienkemper Linda Verbeek

Het hoofd bedrijfshulpverlening wordt op de hoogte gesteld door de administratie

- Alarmeert bedrijfshulpverleners indien nodig
- coördineert de ontruiming
- regelt het meenemen van EHBO materiaal en iso-deken naar verzamelplaats
- houdt contact met de bedrijfshulpverleningsploeg en coördineert de nacontrole
- hanteert de checklist
- zo spoedig als de gebeurtenis het toelaat, begeeft hij zich naar de verzamelplaats (speelveld) om de appel uitslagen van de leraren in ontvangst te nemen.
- na aankomst van de overheidsdiensten draagt hij de leiding over en blijft ter beschikking. Hij brengt tevens direct een totaal verslag uit aan de bevelvoerder van de hulpdiensten aangaande de resultaten van het gehouden appel
- stelt sleutels en plattegronden ter beschikking aan hulpdiensten
- hij beslist hoe en wanneer de verzamelde klassen afgevoerd kunnen worden. Dit gebeurt in overleg met de hulpdiensten

7.1 Checklist Hoofd Bedrijfshulpverlening

- zijn brandweer of andere hulpdiensten al gewaarschuwd?
- loopt de ontruiming goed (krijg ik terugkoppeling)?
- is EHBO materiaal en isodeken meegenomen?
- is de bedrijfshulpverleningsploeg ingezet?
- wordt de brandweer opgevangen?
- krijgt de brandweer informatie, sleutels en plattegronden?
- is begeleiding brandweer geregeld?

8. Deelplan 1: Hoofdgebouw

8.1 Gebouw-, installatie- en organisatiegegevens

Naam object	:	R.K. de Hofstee
Adres	:	Droogebol 1004, 1788 VA, Julianadorp
Telefoonnummer	:	0223 690073
Aantal leerlingen	:	220
Aantal personeelsleden	:	21
Aantal personeelsleden 08.00 - 20.00 uur	:	15
Gemeente	:	Den Helder
Directeur	:	Linda Verbeek

8.2 Hoofdgebouw

Dit onderwijsgebouw bestaat uit twee bouwdelen:

Bouwdeel 1:

Dit bouwdeel bestaat uit één verdieping. En wordt wel gebruikt door derden (Logopedist en dyslexiebegeleiding).

- 7 lokalen
- 1 speelzaal (wordt gedeeld met de Vloedlijn)
- 4 kantoorruimtes (waarvan 1 kantoor voor derden)
- 1 lerarenkamer
- 1 aula/leerplein
- 7 toiletgroepen

Bouwdeel 2:

Dit bouwdeel bestaat uit twee verdiepingen. Het bouwdeel beschikt over een slow-whoop installatie.

- De begane grond
 - 2 lokalen
 - 1 kinderdagverblijf
 - 1 BSO
 - 1 toiletgroep
 - 1 speelleerplein
 - 1 kantoor (gedeeld met het samenwerkingsverband PUK)
- De eerste verdieping heeft
 - 4 lokalen (waarvan 1 lokalen gebruik worden door de Vloedlijn)
 - 1 leerplein
 - 2 zoldertjes

- 2 toiletgroepen

Tussen de twee bouwdelen bevindt zich een brandwerende deur.

OBS de Vloedlijn
Drooghe Bol 1005
1788 VA Julianadorp
Tel. 0223-690079

Basisschool de Vloedlijn is een school met ongeveer 220 leerlingen verdeeld over 9 groepen en heeft 13 personeelsleden.

Afspraken:

Met betrekking tot het bedrijfsnoodplan zijn er een aantal afspraken tussen basisschool de Hofstee en de Vloedlijn.

- Basisschool de Vloedlijn heeft een kopie van het deelplan van het bedrijfsnoodplan van de aanbouw die beide scholen koppelt.
- Basisschool de Vloedlijn heeft zijn personeel van dit plan op de hoogte gesteld en zal in geval van een calamiteit dit plan toepassen.
- Bij een calamiteit in het hoofdgebouw van basisschool de Hofstee waarbij het gehele gebouw ontruimd moet worden zal de administratie van basisschool de Vloedlijn gebeld worden zodat ook zij hun bedrijfsnoodplan in werking kunnen stellen.
- Bij totale ontruiming zullen beide basisscholen contact met elkaar houden over de gang van zaken.

8.3 Alarmering

Bouwdeel 1:

Bij ontruiming worden alle in het gebouw aanwezige personen gewaarschuwd via ontruimingshandmelders die direct zijn gekoppeld aan het ontruimingsalarm (slow-whoop). Tevens: het roepen van "BRAND, BRAND, BRAND, BRAND", 5 seconden wachten het signaal weer herhalen.

Bouwdeel 2:

Ontruimingsalarminstallatie: op iedere verdieping uitgevoerd met ontruimingshandmelders die direct zijn gekoppeld aan het ontruimingsalarm (slow-whoop). Tevens:

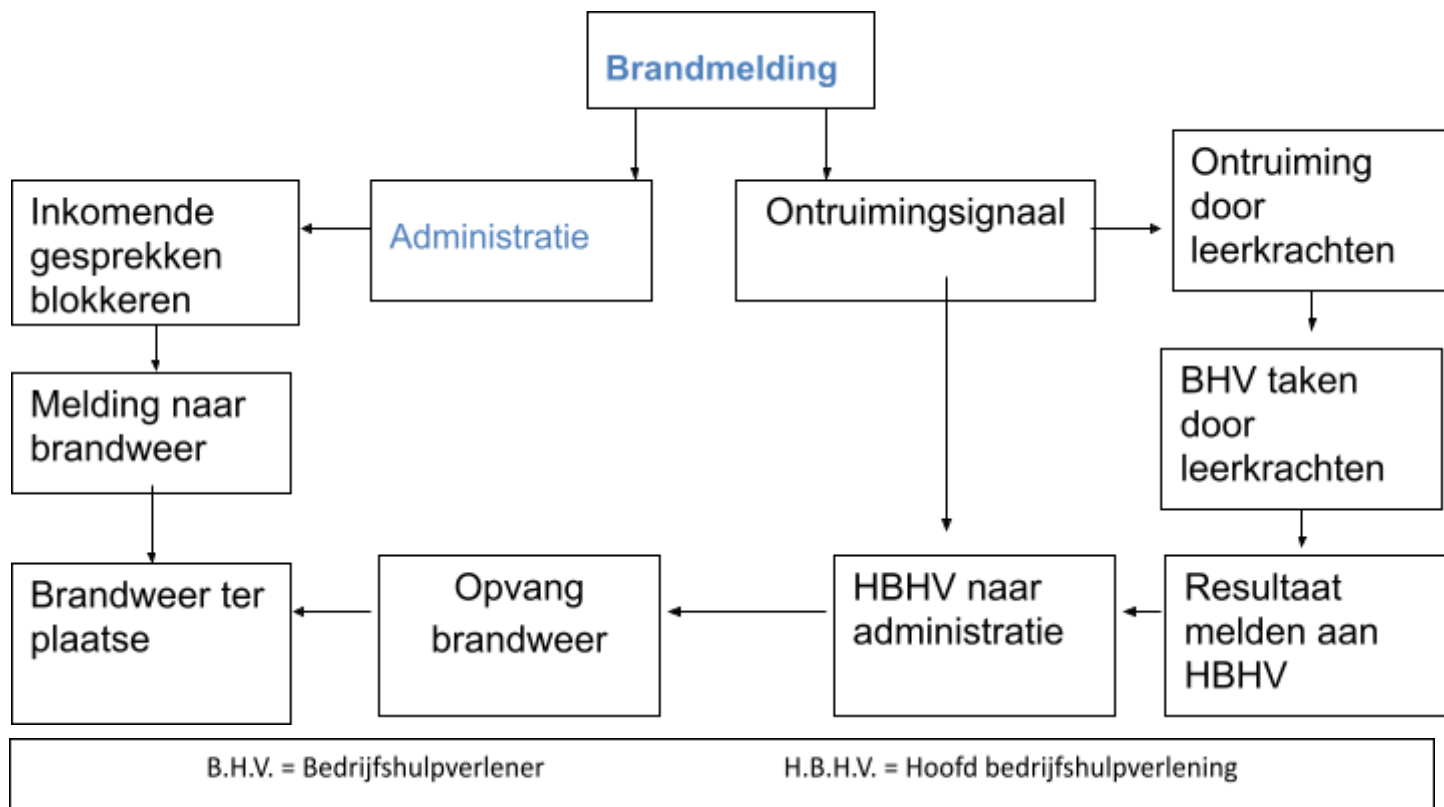
het roepen van "BRAND, BRAND, BRAND, BRAND", 5 seconden wachten het signaal weer herhalen.

Na het ontruimingssignaal moet het totale gebouw direct, doch kalm en zonder paniek te veroorzaken, verlaten worden. Er wordt verzameld bij de verzamelplaats (speelveld voor de school).

Tijdens schooltijd zijn er voldoende gecertificeerde bedrijfshulpverleners (leerkrachten) in het schoolgebouw aanwezig.

Stroomschema alarmering

Hierin wordt aangegeven hoe alle partijen worden aangestuurd





9. Deelplan 2: “Noodgebouw”

9.1 Gebouw-, installatie- en organisatiegegevens

Naam object	:	Noodbouw R.K. de Hofstee, R.T. lokaal
Adres	:	Drooghe bol 1004, 1780 VA, Julianadorp
Telefoonnummer	:	0223 642978
Aantal leerlingen	:	wisselend
Aantal personeelsleden	:	1
Aantal personeelsleden 08.00 - 12.00 uur	:	1
Gemeente	:	Den Helder
Directeur	:	LM Verbeek

Dit onderwijsgebouw bestaat uit een bouwdeel van één verdieping hoog.

In dit gebouw zijn 2 lokalen aanwezig en 1 toiletgroep. Tijdens schooltijd (08.00 uur tot 12.00) zijn er maximaal 20 leerlingen aanwezig en 1 leraar. Het gebouw wordt eveneens gebruikt door Modevakschool ‘Coba’.

9.2 Alarmering noodgebouw

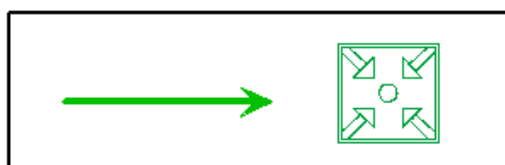
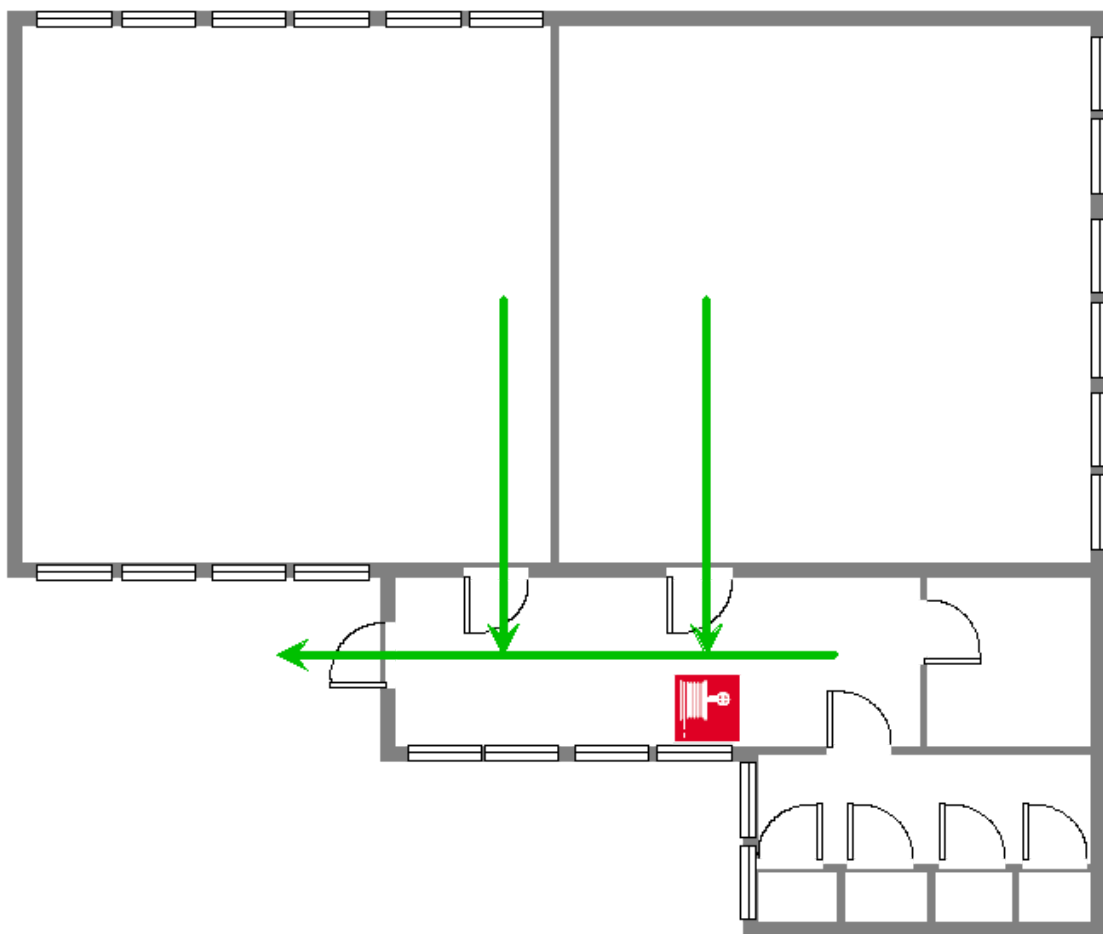
Door het ontbreken van een alarminstallatie of een omroepinstallatie wordt er een mondeling signaal afgegeven:

Ontruimingssignaal: het roepen van “BRAND, BRAND, BRAND, BRAND”, 5 seconden wachten het signaal weer herhalen. Na het ontruimingssignaal moet het totale gebouw direct, doch kalm en zonder paniek te veroorzaken, verlaten worden. Er wordt verzameld bij de verzamelplaats (speelveld voor de school).

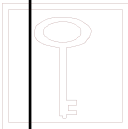
Tijdens schooltijd zijn er voldoende gecertificeerde bedrijfshulpverleners (leerkrachten) in het schoolgebouw aanwezig.

Ontzuimingsplattegrond

Beganegrond



Logboek ontruimingsplan

ontruimingsplan		
Datum	Reden	Omschrijving
		

Ontruimingsoefeningen	
Datum	Bijzonderheden
Sept 2016	Zie verslag

